

VIGILANCIA EPIDEMIOLOGICA DE LAS ENFERMEDADES TRANSMITIDAS POR ALIMENTOS E INTOXICACIONES

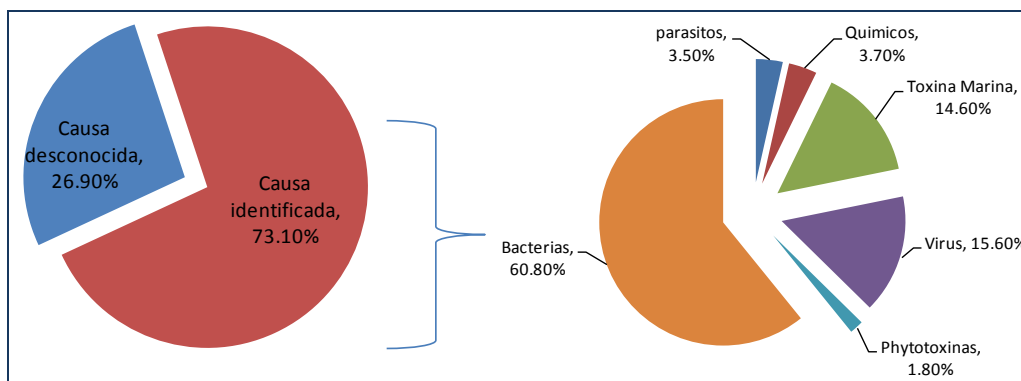
EPIDEMIOLOGIA DE LAS ENFERMEDADES TRANSMITIDAS POR ALIMENTOS (ETAS)

Las enfermedades producidas por los alimentos abarcan una amplia gama de enfermedades y son un problema de salud pública cada vez mayor por todo el mundo. Son el resultado de ingerir alimentos contaminados, hay una amplia gama de estas enfermedades ya que son causadas por una multiplicidad de microorganismos o sustancias químicas peligrosas.

Los progresos globales recientes desafían más la seguridad de la salud mundial. Estos progresos incluyen la industrialización y el comercio cada vez mayor de la producción del alimento, la urbanización rápida asociada a una mayor preparación de alimentos, un consumo más frecuente de alimentos fuera del hogar y la aparición de patógeno nuevo o resistencia a antibióticos.

La presentación clínica más común de enfermedades producidas por los alimentos es la forma gastrointestinal, pero también pueden tratarse de enfermedades con síntomas crónicos, desórdenes neurológicos, ginecológicos o inmunológicos, hasta cáncer y muerte.¹

Causas de los brotes de enfermedades transmitidas por alimentos en las Américas entre 1998 -2001



Fuente: http://www.paho.org/English/AD/DPC/VP/ops98-02_ch04-vet.pdf

¹ <http://www.who.int/foodsafety/en/> (2010)

El impacto mundial de las enfermedades transmitidas por alimentos no es claro, aunque se sabe de alrededor de 250 enfermedades transmitidas por alimentos, no es fácil comparar los datos entre los países ya que los mismos dependen directamente de la eficiencia de sus sistemas de vigilancia, por esto quizá una incidencia más alta no signifique mayor problema de seguridad alimentaria sino una mejor vigilancia de la enfermedad. A su vez debido a que estas enfermedades son causadas por diferentes tipos de agentes como virus, bacterias, parásitos, hongos, agentes químicos, entre otros, su vigilancia también depende de las técnicas existentes en cada país.

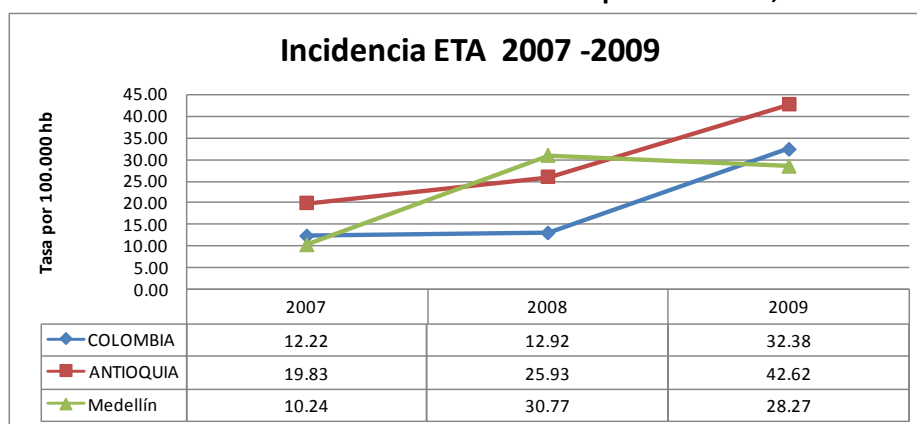
Desde el año 2006, la WHO ha iniciado una estrategia para medir la carga de estas enfermedades a nivel mundial, y se espera que para el año 2011 se tengan datos epidemiológicos para difundir en los diferentes países

Tabla. Total casos enfermedad transmitidas por alimentos año 2007-2010

AÑO	COLOMBIA	ANTIOQUIA	Medellín
2007	5366	1157	232
2008	5743	1533	705
2009	14562	2552	655
Semana 34 2010	6521	1814	306

Fuentes: Instituto Nacional de Salud, DSSA y Sivigila Secretaria Salud Medellin

GRAFICO. Incidencia de Enfermedades Transmitidas por alimentos, Años 2007- 2009



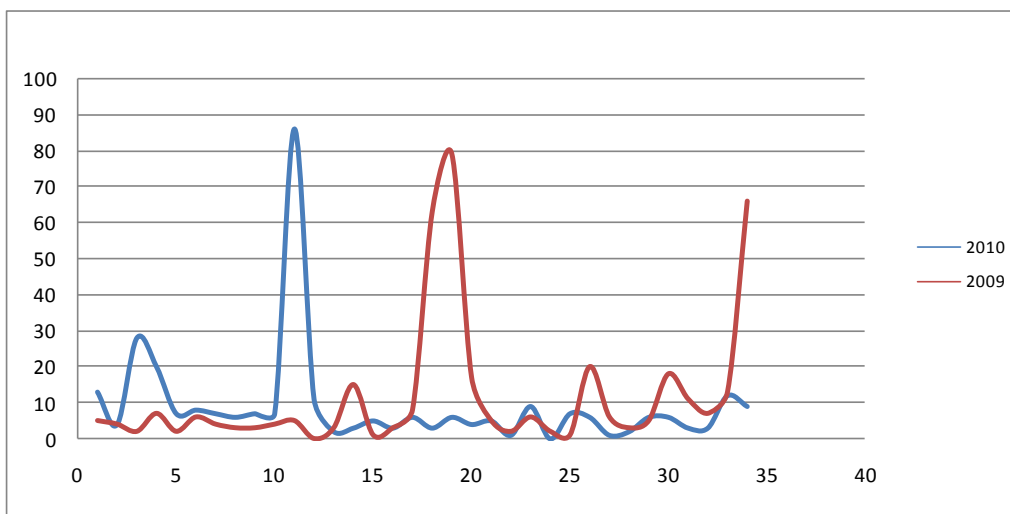
Fuentes: Instituto Nacional de Salud, DSSA y Sivigila Secretaria Salud Medellin

En Antioquia se presenta una alta incidencia comparada con el resto del país, pero esto debido al comportamiento de la enfermedad y a los diferentes desarrollos en

los sistemas de diagnóstico y vigilancia, no necesariamente indica que exista mayor número de casos o brotes.

En la ciudad de Medellín, en el año 2009 se presentaron tres picos importantes en el número de casos, lo que se debe a la presentación de eventos de intoxicaciones alimentarias, especialmente en la semana 14, 18 y 19, 30 y 34, de los cuales se realizaron las investigaciones epidemiológicas de campo y las intervenciones de vigilancia y control en los establecimientos implicados. Para el año 2010 se han presentado dos picos importantes en la semana 3 (donde se registraron dos brotes simultáneamente) y 11 (el total de casos pertenecen a un solo brote), el promedio de casos por semana epidemiológica es de menos de 10 casos.

GRAFICO: Comportamiento de las enfermedades transmitidas por Alimentos en Medellín. años 2009 y 2010, por semana epidemiológica.



Fuentes: Sivigila Secretaria Salud Medellín

Para mayor información sobre el diagnóstico, reporte y manejo de las Enfermedades transmitidas por alimentos puede consultar

<http://www.ins.gov.co/?idcategoria=38851>

<http://www.who.int/foodsafety/en/>

VIGILANCIA DE LAS INTOXICACIONES POR SUSTANCIAS QUÍMICAS

Aunque las intoxicaciones por sustancias químicas en el mundo son consideradas como una causa de morbilidad y discapacidad importantes, la información que se puede obtener del comportamiento del evento en otros países es escasa.

La mortalidad por sustancias químicas, reportados en los Informes de la Organización Mundial de la Salud, presentan los datos globales dentro de sus estudios como envenenamientos y no separan ni disgregan la información de manera más detallada, sin embargo, a pesar de existir un subregistro importante, pueden dar una idea del comportamiento del evento

Al ser Colombia un país con una importante producción agrícola e industrial el uso de sustancias químicas en las diferentes áreas de la producción también es alto, sin embargo, un alto porcentaje de las intoxicaciones reportadas al sistema corresponde a intentos y eventos suicidas.

En el país podemos encontrar sustancias que causan un número importante de intoxicaciones como los plaguicidas. Se presentan también intoxicaciones por fármacos, metales pesados, solventes y otros agentes químicos.

En el sistema de vigilancia epidemiológica SIVIGILA en la ciudad de Medellín, la intoxicación por Fármacos, metales pesados, plaguicida, solventes, químicos y sustancias psicoactivas, sean de tipo accidental, incidental o auto infligido, son eventos de notificación obligatoria, con el fin de determinar en especial en la población menor la exposición a estos factores de riesgo, que afectan la salud de la población, y en otros casos los intentos de suicidio que no son declarados como tal en el sistema. En Colombia el mayor número de casos que se notifican son las debidas a intoxicación por plaguicida

Tabla 1: Relación de casos notificados al SIVIGILA Colombia 2006- 2009				
EVENTO	Casos 2006	Casos 2007	Casos 2008	Casos 2009
Intoxicación por Medicamentos	1306	2649	4517	5382
Intoxicación por Metales Pesados	34	62	77	181
Intoxicación por Metanol	47	138	294	92
Intoxicación por Otras Sustancias Químicas	2107	3817	6217	6614
Intoxicación por Plaguicidas	5219	6266	6659	7011
Intoxicación por Solventes	64	247	341	443
TOTAL	8777	13179	18105	19723

Fuente : Instituto Nacional de Salud

El comportamiento acumulado de estos casos hasta la semana 34 del 2010 se presenta en la siguiente Tabla, donde se evidencia que el mayor número de intoxicaciones

Tabla: Casos intoxicaciones por edad y sexo. Medellín semana 34 2010

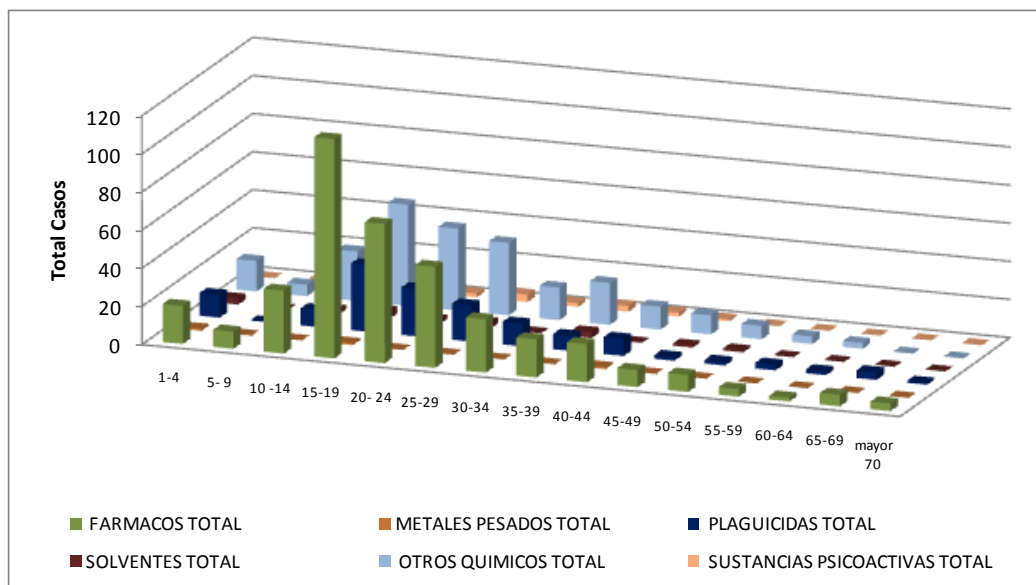
edad	FARMACOS			METALES PESADOS			PLAGUICIDAS			SOLVENTES			OTROS QUIMICOS			SUSTANCIAS PSICOACTIVAS			Total general
	F	M	TOTAL	F	M	TOTAL	F	M	TOTAL	F	M	TOTAL	F	M	TOTAL	F	M	TOTAL	
1-4	9	11	20	1	0	1	6	6	12	2	1	3	8	8	16	0	0	0	52
5-9	3	6	9	0	0	0	0	0	0	0	0	0	4	2	6	0	0	0	15
10-14	27	6	33	0	0	0	9	0	9	1	1	2	17	9	26	2	0	2	72
15-19	76	39	115	0	1	1	27	8	35	4	0	4	32	21	53	1	4	5	213
20-24	42	31	73	0	0	0	16	9	25	2	0	2	17	26	43	0	2	2	145
25-29	35	18	53	0	0	0	11	8	19	0	3	3	7	31	38	0	4	4	117
30-34	22	6	28	0	0	0	7	5	12	0	0	0	5	12	17	0	2	2	59
35-39	12	8	20	0	0	0	4	4	8	1	2	3	7	15	22	1	2	3	56
40-44	11	9	20	0	1	1	6	3	9	0	0	0	2	10	12	0	2	2	44
45-49	2	7	9	0	0	0	0	2	2	0	1	1	2	8	10	0	1	1	23
50-54	6	3	9	0	0	0	0	2	2	0	1	1	5	2	7	0	0	0	19
55-59	3	1	4	0	0	0	2	1	3	0	0	0	1	3	4	0	0	0	11
60-64	0	2	2	0	0	0	1	1	2	0	0	0	1	2	3	0	0	0	7
65-69	4	2	6	0	0	0	2	2	4	0	0	0	0	0	0	0	0	0	10
mayor 70	3	1	4	0	0	0	0	1	1	0	0	0	0	0	0	0	0	0	5
Total	255	150	405	1	2	3	91	52	143	10	9	19	108	149	257	4	17	21	848

Fuentes: Sivigila Secretaria Salud Medellín

notificadas en la ciudad afectan a los grupos de edad entre 15 y 30 años, los cuales representan el 56 % del total de casos. Estos eventos en los niños menores de 10 años representaron el 8% hasta la semana 34 del año 2010, de estos el 43% fueron intoxicaciones por fármacos.

De todos estos casos notificados el 53% requirió manejo hospitalarios, entre los que predominaron la intoxicación por fármacos y por otras sustancias químicas. Lo que representa este evento un impacto en los costos del sistema de salud

Gráfico. Distribución por grupos de edad y tipo de sustancia reportada en Intoxicación. Medellín semana 34 2010



Fuentes: Sivigila Secretaria Salud Medellín